

Le Marbre d'ici - Stefan SHANKLAND

**HQAC**

[DOSSIER DE PRESSE](#)

grandparis  
aménagement

**IVRY**  
s/SEINE

**MINERALSERVICE**  
LES MAÇONS DU PAYSAGE

LES  
PRODUITS  
EN  
**BETON**

**CERIB**  
Expertise concrète

**Le Marbre d'ici**

**L'art de recycler pour créer un nouvel espace public**

**Aménagement urbain de la Place du Général de Gaulle**

**ZAC du Plateau - 94200 Ivry-sur-Seine**

[Visite du chantier le 25 septembre 2015](#)

« On peut apporter l'art à un territoire en mutation et que change l'expérience  
d'une transformation urbaine dans la façon de concevoir l'art dans la ville »  
Stefan Shankland

Service de presse : Patricia Desmerger  
Campagne : 34 rue des Bourdonnais - 75001 Paris  
Tél. 01 42 02 45 44 - 06 07 47 34 77 - patricia.desmerger@orange.fr

## SOMMAIRE

<b>Une nouvelle matière produite localement à partir de déchets du BTP recyclés</b>	Page 3
Un matériau noble pour l'aménagement des espaces publics	Page 3
La contribution technique du Cerib	Page 4
<b>Un accompagnement artistique pour un quartier en pleine mutation urbaine</b>	Page 6
Une sculpture monumentale issue du processus de démolition des immeubles du quartier	Page 6
Les dates clés du projet Marbre d'ici	Page 8
Les intervenants et partenaires du projet	Page 9
<b>Le projet TRANS305, prototype de la démarche HQAC (Haute Qualité Artistique et Culturelle)</b>	Page 10
Une démarche portée par la Ville d'Ivry-sur-Seine, en partenariat avec Grand Paris Aménagement	Page 10
L'Atelier / TRANS305, centre névralgique du programme	Page 10
TRANS305, un programme artistique et culturel intégré au chantier	Page 11
L'art vecteur d'une nouvelle culture de la ville en transformation	Page 11
<b>Stefan Shankland, une recherche artistique inspirée des pratiques de recyclage</b>	Page 13

## Une nouvelle matière produite localement à partir de déchets du BTP recyclés

### Un matériau noble pour l'aménagement des espaces publics

Le Marbre d'ici est une nouvelle matière produite localement à partir de gravats inertes issus des démolitions d'immeubles. Concassés, mélangés à du ciment et de l'eau, puis coulés en strates, les déchets du BTP sont recyclés et deviennent un matériau noble à intégrer aux projets architecturaux et urbains, une nouvelle ressource pour la création contemporaine, le design, la construction et l'aménagement d'espaces publics. Par un travail plastique, social et symbolique, Marbre d'ici transforme les décombres de la ville en artefacts à haute valeur ajoutée.

Marbre d'ici, création de l'artiste Stefan Shankland, réalisée dans le cadre du projet TRANS305, est une œuvre d'art produite localement à partir des gravats provenant des démolitions d'immeubles. Ces déchets deviennent un nouveau matériau noble utilisé dans la fabrication du quartier et de ses espaces publics.

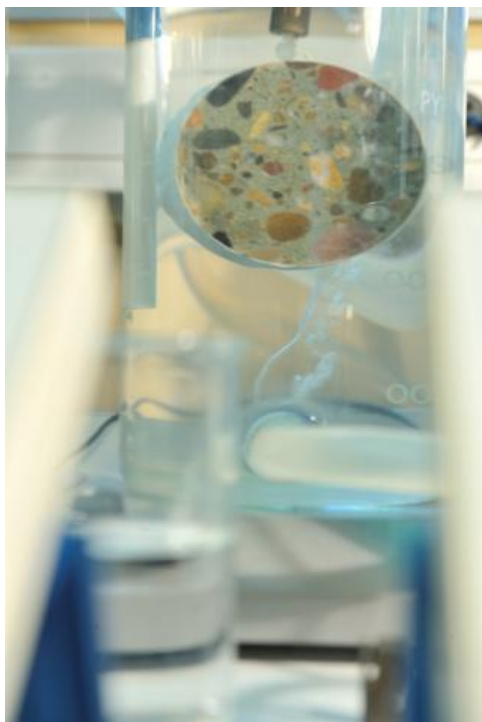
Les démolitions, les chantiers de construction d'immeubles, l'aménagement des voiries ou la réalisation d'espaces publics ne sont plus seulement des contraintes et des nuisances mais constituent ainsi une ressource pour des projets artistiques et culturels.



## La contribution technique du Cerib

Stefan Shankland s'est rapproché de partenaires potentiels, notamment de la FIB (Fédération de l'Industrie du Béton) puis du Cerib (Centre d'Études et de Recherches de l'Industrie du Béton), pour lui apporter une contribution technique.

Patrick Rougeau, directeur Matériaux et Technologie du Béton et Marjorie Petitpain, ingénieur au Pôle Matériaux sont intervenus, notamment, lors de la réalisation du Marbre d'ici au Château de Chamarande (91) en apportant des conseils pour la formulation des matériaux et leur mise en œuvre.



## Le retour d'expérience de Patrick Rougeau, Cerib

« Nous sommes intervenus sur le chantier « Marbre d'ici au Château de Chamarande dans l'Essonne dans le cadre d'un appui technique sur la mise au point des bétons et leur mise en œuvre sur site. D'un point de vue technique, la difficulté a été de définir des compositions permettant d'atteindre des performances parfois contradictoires les unes par rapport aux autres : fort taux d'incorporation de granulats et fines issus de la déconstruction, fluidité, stabilité statique et durabilité. Notre travail a consisté à identifier dans un premier temps les constituants les plus appropriés (liants, adjuvants, granulats...), puis à déterminer par une série d'essais itératifs les meilleures proportions entre tous les constituants.

Au final, le travail collaboratif et les échanges avec Stefan Shankland et Alexis Roy, architecte et assistant de production ont conduit au développement d'une structure composite permettant de répondre à toutes les attentes. Elle est composée de deux bétons posés l'un sur l'autre et d'un treillis constitué de fibre de verre. Un béton de masse se déformant peu est utilisé en sous-couche. Le treillis est ensuite posé sur le béton frais.

Vient ensuite le béton de finition dont la fluidité est beaucoup plus élevée ; ce qui permet d'obtenir des lignes et des courbes fluides et harmonieuses à la surface du Marbre d'Ici. L'ensemble forme une structure suffisamment résistante en flexion pour ne pas se fissurer sous l'effet du poids des visiteurs, ni conduire à l'apparition de fissures du fait des variations dimensionnelles naturelles des matériaux.

La mise au point des bétons et la réalisation sur site dans un contexte artistique avec l'ensemble de l'équipe de Stefan Shankland ont été une expérience très enrichissante, tant sur le plan technique qu'humain. »



**Dallage du Château de Chamarande**

## Un accompagnement artistique pour un quartier en pleine mutation urbaine

Stefan Shankland, artiste plasticien, conçoit et réalise depuis plus de dix ans des projets artistiques intégrés aux processus de transformation à l'œuvre dans des contextes urbains, industriels et naturels, en France et à l'étranger. Il dirige actuellement le projet TRANS305 : un programme d'accompagnement artistique et culturel des mutations urbaines du quartier de la ZAC du Plateau à Ivry-sur-Seine.

Son projet Marbre d'ici, prix COAL Art et Environnement 2011, est développé dans le cadre de la démarche HQAC (Haute Qualité Artistique et Culturelle) avec Raum architectes, et en partenariat avec le Cerib.

Dans le cadre de l'aménagement de la place du Général de Gaulle situé au cœur de la ZAC du Plateau d'Ivry-sur-Seine, la production de l'œuvre Marbre d'ici à usage de sol, ainsi que son protocole d'entretien et de restauration, sont le fruit de la collaboration étroite entre l'artiste, Urbicus paysagistes, BATT, GRAND PARIS AMENAGEMENT, le promoteur BNP Paribas Immobilier, les entreprises présentes sur les chantiers de la ZAC du Plateau (Perez et Morelli, Fayolle, Minéral Service) et les services de la Ville d'Ivry-sur-Seine.

### Une sculpture monumentale issue du processus de démolition des immeubles du quartier

Sur la place du Général de Gaulle, pour créer un nouvel espace public, Marbre d'ici prend la forme d'une grande dalle en béton de 260 m<sup>2</sup> qui est coulée du 21 au 25 septembre 2015. Cette sculpture dans l'espace public utilise plus de dix tonnes de briques, pierres calcaires et autres gravats provenant de la démolition des immeubles et entrepôts du quartier. Concassés et réduits en poudre, ces gravats sont intégrés à la composition d'un nouveau béton utilisé pour réaliser le sol de la place.



Marbre d'ici, place du Général de Gaulle, photomontage



L'artiste fait ainsi d'un chantier urbain, le plus souvent synonyme de nuisances, un moment de création où il convie tous les acteurs de la ville et les riverains à œuvrer ensemble pour une nouvelle culture locale. Son idée a germé et essaime déjà dans d'autres villes. Quand on sait que les travaux du Grand Paris devraient durer au moins 30 ans, l'artiste et ses partenaires ont devant eux un vaste champ d'expression.

### **Le chantier en cours**



**La vue aérienne du traçage**



**Le coulage du Marbre d'ici**

## Les dates clés du projet MARBRE D'ICI

**2008** : démolition des immeubles et entrepôts le long de l'avenue de Verdun. L'artiste Stefan Shankland travaille pendant 6 mois aux côtés de l'entreprise Marto pour récupérer 40m<sup>3</sup> de gravats issus des démolitions de ces bâtiments datant des 19e et 20e siècles : une trace matérielle de l'histoire de ce quartier à conserver et à valoriser.

**2010** : tri des gravats et réalisation de 40 gabions d'1m<sup>3</sup> qui constitueront la façade de l'Atelier / TRANS305, une architecture expérimentale réalisée par Stefan Shankland et Raumlaborberlin, installée de juin 2010 à octobre 2011 au cœur du chantier du Ministère des Finances, à l'emplacement de l'actuel mail Monique Maunoury.

**2011** : recherches et expérimentations autour du recyclage des gravats par Stefan Shankland, RAUM architectes et l'équipe TRANS305. Création de la matière « Marbre d'ici ». Stefan Shankland est lauréat du prix COAL Art & Environnement pour ce projet. Marbre d'ici est une recherche soutenue par le ministère de la Culture et de la Communication. Concassage des gravats de la ZAC du Plateau avec une pelleteuse, lors d'une performance artistique.

**2012** : intégration du Marbre d'ici dans la conception du mail Monique Maunoury, avenue de Verdun à Ivry-sur-Seine – un projet développé en collaboration avec les paysagistes Urbicus. Réalisation de MARBRE D'ICI, PROTOTYPE #1 sur le mail Monique Maunoury, en partenariat avec la Graniterie Petit Jean, le bureau d'études BATT et l'entreprise de travaux publics EJL.

**2014** : Conception du MAT LAB, un atelier mobile qui permet de produire du *Marbre d'ici*. Il se déploie à l'occasion de Superplace, l'édition 2014 du programme Plateau d'été.

Le CERIB (Centre d'Études et de Recherches de l'Industrie du Béton) devient partenaire du projet. Ce partenariat permet d'optimiser la formulation du *Marbre d'ici* et sa mise en œuvre à partir de 2015.

**2015** : Cité des Arts, Paris. Un fragment de *Marbre d'ici* produit lors de Plateau d'Été en 2014 est montré pour l'exposition L'autre relief à la Cité des Arts, Paris.

Domaine Départemental de Chamarande. Le château du Domaine Départemental de Chamarande accueille un sol en *Marbre d'ici*, produit avec des gravats issus des démolitions des bâtiments de Paul Chemetov à Courcouronnes.

**Coulage du Marbre d'ici du 21 au 25 septembre place du Général de Gaulle à Ivry-sur-Seine. 260 m<sup>2</sup> d'espace public réalisés en *Marbre d'ici*.**



## Les intervenants du projet

### ▪ Maîtrise d'ouvrage : **Ville d'Ivry-sur-Seine / GRANS PARIS AMÉNAGEMENT**

- Contact Mairie d'Ivry-sur-Seine : Séverine Noack : chargée d'opérations Direction du développement urbain - Atelier d'urbanisme et de conduite d'opérations  
01 49 60 27 53 - [snoack@ivry94.fr](mailto:snoack@ivry94.fr) - [www.ivry94.fr](http://www.ivry94.fr)

Hedi Saidi : responsable du service Arts Plastiques - Directeur de la galerie d'art contemporain Fernand Léger de la ville d'Ivry - 01 49 60 25 01 - [hsaidi@ivry94.fr](mailto:hsaidi@ivry94.fr)

- Contact GRAND PARIS AMÉNAGEMENT : Sandrine Delage : chef de projet, Direction Territoriale Métropole du Grand Paris  
01 40 04 65 20 - 06 23 900 945 - [sandrine.delage@grandparisamenagement.fr](mailto:sandrine.delage@grandparisamenagement.fr)

L'AFTRP DEVIENT GRAND PARIS AMÉNAGEMENT

Établissement public industriel et commercial. L'ensemble des activités de Grand Paris Aménagement est certifié ISO 9001 et ISO 14001

[www.grandparisamenagement.fr](http://www.grandparisamenagement.fr)

### ▪ Maîtrise d'œuvre : **Stefan Shankland / RAUM Architectes**

- Contact Atelier TRANS305 – Marbre d'Idi : Victoire Bech : 06 85 65 64 12 - 01 46 72 13 96 [info@marbredici.org](mailto:info@marbredici.org) - [info@TRANS305.org](mailto:info@TRANS305.org) - [www.trans305.org](http://www.trans305.org)

- Contact RAUM architectes : Benjamin Boré, Thomas Durand & Julien Perraud  
02 85 37 06 31 - [www.raum.fr](http://www.raum.fr)

### ▪ Formulation des matériaux et mise en œuvre : **Cerib**

Contact : Patrick Rougeau : directeur Division Matériaux et Technologie du béton  
02 37 18 48 00 - [p.rougeau@cerib.com](mailto:p.rougeau@cerib.com) - Marjorie Petitpain, ingénieur au Pôle Matériaux  
[m.petitpain@cerib.com](mailto:m.petitpain@cerib.com) - [www.cerib.com](http://www.cerib.com)

### ▪ Entreprise de terrassement : **Minéral Service**

Contact : Samuel Béard : chargé d'agence - Minéral Service  
02 32 11 54 60 - [samuelbeard@mineralservice.fr](mailto:samuelbeard@mineralservice.fr) - [www.mineralservice.fr](http://www.mineralservice.fr)

### ▪ Paysagiste : **URBICUS**

0139531435 [r.blanc@urbicus.fr](mailto:r.blanc@urbicus.fr) [www.urbicus.fr](http://www.urbicus.fr)

▪ Entreprises associées : **BATT** (Bureau d'études techniques infrastructure), **Perez et Morelli** (entreprise de démolition), **Fayolle** (entreprise de VRD) et les services de la Ville d'Ivry-sur-Seine.

### ▪ Promoteur : **BNP Paribas Immobilier**

Contact : Jérôme FISSON Ingénieur travaux principal  
01.55.65.25.69 [jerome.fisson@bnpparibas.com](mailto:jerome.fisson@bnpparibas.com) [www.immobilier.bnpparibas.fr](http://www.immobilier.bnpparibas.fr)

▪ Partenaires : Ville d'Ivry-sur-Seine / GRAND PARIS AMÉNAGEMENT / promoteur BNP Paribas Immobilier.

## **Le projet TRANS305, prototype de la démarche HQAC Haute Qualité Artistique et Culturelle**

Initiée par l'artiste Stefan Shankland, la démarche HQAC (Haute Qualité Artistique et Culturelle) propose une nouvelle approche plastique des villes en transformation, qui explore les relations entre l'art et l'urbanisme.

Stefan Shankland est en effet un artiste qui ne veut pas rester isolé dans son atelier et s'interroge sur de nouvelles façons de travailler dans la ville. Convaincu, par ses expériences en Angleterre et en Allemagne, que les territoires en mutation sont à la fois source d'inspiration et matière pour la réalisation d'œuvres processus, il recherche des partenaires pour expérimenter une démarche associant, sur le long terme, artistes et opérateurs.

### **Une démarche portée par la Ville d'Ivry-sur-Seine, en partenariat avec Grand Paris Aménagement**

La Ville d'Ivry-sur-Seine, qui face aux immenses chantiers en devenir, environ un quart de son territoire en transformation sur une durée d'environ 15/20 ans, cherche de nouveaux modes opératoires pour intégrer l'art à la fabrique de la ville. Préoccupées par le même sujet, les directions du Développement urbain et de la Culture de la mairie d'Ivry contactent Stephan Shankland en 2006. Ce dernier avait été sélectionné à l'issue du concours de la Bourse d'art monumental de la ville dans les années 90.

Pour ce nouveau projet, il insistera sur deux points : ne pas produire d'objet d'art et ne pas travailler seul. C'est alors ensemble qu'ils décident de résoudre l'équation : que peut apporter l'art à un territoire en mutation et que change l'expérience d'une transformation urbaine dans la façon de concevoir l'art dans la ville ?

En partenariat avec l'AFTRP (Agence foncière et technique de la Région parisienne), devenu Grand Paris Aménagement, ils lancent ainsi en 2007 le projet TRANS305 sur la ZAC du Plateau à Ivry-sur-Seine, prototype de la démarche HQAC. Si cette démarche fait référence à la HQE (Haute Qualité Environnementale), elle refuse la norme pour ne retenir que la démarche qualité et offrir un cadre identifiable aux différents usagers et acteurs de la ville en transformation.

### **L'Atelier / TRANS305, centre névralgique du programme**

La structure atelier/galerie installé en 2011, conçue par Stefan Shankland en collaboration avec les architectes Raumlabor Berlin et construite avec un groupe d'étudiants en 2010, au cœur du chantier du ministère des Finances (architecte Paul Chemetov), est le centre névralgique du programme TRANS305.

Constituée de matériaux de chantiers (palissades peintes de couleurs vives, bois de coffrage, échafaudages, gravats et conteneurs maritimes), elle domine les travaux de terrassement d'un programme de logements. La plateforme, haute de 10 mètres, offre un point de vue unique sur le secteur.

L'Atelier /TRANS305 accueille aujourd'hui habitants, ouvriers, écoliers, étudiants, artistes, architectes, chercheurs... de tous horizons. Ensemble ou séparément, ils sont partie prenante de « recherches-actions », épousant différentes formes artistiques et culturelles menées au gré de l'avancée du chantier, assurant à ces lieux malmenés, bousculés, une continuité dans leur histoire.

### **TRANS305, un programme artistique et culturel intégré au chantier**

TRANS305 est un projet porté par la Ville d'Ivry-sur-Seine, en partenariat avec Grand Paris Aménagement, avec le soutien du Conseil Général du Val-de-Marne, la DRIEA (Direction Régionale et Interdépartementale de l'Équipement et de l'Aménagement d'Île-de-France), BNP Paribas Promotion, Cogedim, groupe Arcade, SEMIIC, les entreprises de la Culture et de la Communication.

Le chantier est un lieu fondamental dans la vie d'une cité, dynamique, fascinant et beau. TRANS305 veut rendre cet espace visible et accessible aux usagers de la ville et aux créateurs. TRANS305 transforme une mutation urbaine de grande ampleur en laboratoire de recherche et de créations artistiques, en atelier à ciel ouvert, en espaces d'échange sur la ville en gestation.

L'artiste Stefan Shankland est entouré d'une équipe pluridisciplinaire, réunissant artistes, architectes, graphistes, web designers et médiateurs culturels. Ce programme est conçu et réalisé en concertation étroite avec les acteurs publics et privés travaillant sur les chantiers de la ZAC du Plateau.

Depuis 2007, TRANS305 a invité les habitants et riverains, les écoles du quartier, des étudiants d'écoles d'art et d'architecture, des artistes en résidence, les services de la Ville, les élus et les professionnels travaillant sur les chantiers urbains, à prendre une part active dans la création d'une nouvelle culture de la ville en transformation.

### **L'art vecteur d'une nouvelle culture de la ville en transformation**

La démarche HQAC (Haute Qualité Environnementale) est un cadre propice à l'émergence de démarches artistiques en interaction avec la ville qui change, sur le plan architectural, environnemental et humain.

HQAC opère sur le mode d'une démarche qualité qui s'adresse aux acteurs d'une mutation urbaine (élus, urbanistes, aménageurs, promoteurs, habitants), et fait de la ville en transformation une ressource pour l'art. C'est une utopie qui positionne l'artiste au cœur du devenir de la ville.

HQAC est un outil de travail mis à l'épreuve de la réalité, testé à échelle 1, in situ, dans un contexte économique et social précis. C'est un observatoire qui rend visible les métamorphoses d'un chantier en le dotant d'une identité spécifique, et qui participe à la construction de la mémoire d'une ville en transformation.

Chaque démarche HQAC s'appuie sur une thématique spécifiquement développée pour le contexte dans lequel elle est mise en œuvre. Elle est pensée comme une démarche transversale et participative impliquant habitants, associations locales, établissement d'enseignement, institutions culturelles et acteurs urbains. Les commanditaires et (co)financeurs des projets HQAC sont les collectivités, les opérateurs culturels, les entreprises impliquées dans les mutations du territoire ou les chantiers urbains.

D'autres démarches s'inspirent du prototype HQAC mis en œuvre sur la ZAC du Plateau d'Ivry-sur-Seine pour le programme TRANS30.

### **Exemples de projets HQAC en cours (ou récents) :**

- **TRANS305 à Ivry-sur-Seine (2007-2015).** *L'atelier d'artiste intégré au chantier / Le chantier en tant qu'atelier d'artiste.*

TRANS305 est le programme prototype de la démarche HQAC. Une référence en matière de recherche – action – création artistique intégrée à l'opérationnalité d'une transformation urbaine.

<http://www.trans305.org>

- **EXPORT/IMPORT à Aubervilliers (2012-2015).** *2 axes de recherches pour ce territoire en mutation : 1 – « Exportation » de la matière usée, des terres polluées, des gravats, des excavations. 2 – « Importation » de nouvelles populations, de nouvelles marchandises, de nouveaux savoirs, de nouvelles cultures...*

Une démarche HQAC conçue pour accompagner la mutation de la ville d'Aubervilliers et du Territoire de la Culture et de la Création : mutations du centre ville et des friches industrielles ; arrivée des nouvelles stations de métro de la ligne 12 ; construction du Campus universitaire Condorcet pour 15.000 étudiants-chercheurs.

<http://lemondechangelart.tumblr.com/hqac>

- **L'Observatoire des choses en cours à Nice (2010-2013).** *Comment rendre la mutation visible ?*

Etudes urbaines et créations d'œuvres plastiques, graphiques et de parcours artistiques en relation avec la transformation des anciens abattoirs de la Ville de Nice.

<https://fr-fr.facebook.com/Chantier.Sang.Neuf>

- **LARU à Dijon (2010-2013).** *Création d'un laboratoire artistique de recherche urbaine (LARU). La recherche en art contemporain intégré aux mutations du territoire du Grand Dijon.*

Un programme de recherche-action autour des transformations du Grand Dijon, de la construction de son tramway et d'un nouvel éco-quartier sur une friche militaire (ETAMAT). Développée avec le Ministère de la Culture, l'Ecole d'art de Dijon, le Grand Dijon et les entreprises opérant sur le territoire.

<http://www.ensa-dijon.fr/recherches/laru/>

<http://rudensa.blogspot.fr/>

- **MMM à Paris XIII / Ivry-sur-Seine (20012-2022).** *Mise en œuvre du Musée du Monde en Mutation (MMM) sur le site du SYCTOM Ivry/Paris XIII au cours des 10 années de chantiers de transformation de l'usine et de la métropole parisienne.*

Mise en place d'une démarche HQAC accompagnant le processus de démantèlement et la reconstruction de la plus grande usine d'incinération des déchets ménager en Europe.

- **FLUXITÉ / SEMAPA - ZAC Rive Gauche (20014).** *Etude de valorisation artistique et culturelle des transformations sur secteur Bruneseau Nord de 2014 à 2013.*

Etude du contexte, proposition d'une ligne directrice de travail artistique et culturelle, et structuration financière pour un projet type HQAC au cours des 10 années à venir sur le secteur Bruneseau No.

## Stefan Shankland, une recherche artistique inspirée des pratiques de recyclage

Stefan Shankland conçoit des projets artistiques intégrés aux processus de transformation à l'œuvre dans le monde : transformations urbaines, processus industriels, mutations du territoire...

En 2007, il initie la démarche HQAC - Haute Qualité Artistique et Culturelle. Le temps de la transformation urbaine, habituellement considéré comme problématique, est pris comme une opportunité et une ressource pour la création contemporaine, l'architecture expérimentale, les dynamiques participatives, la recherche et l'enseignement. Conduit depuis 2007 par Stefan Shankland sur la ZAC du Plateau à Ivry/Seine, TRANS305 - prototype de la démarche HQAC - a reçu en 2011 le Prix COAL Art & Environnement. De nouveaux projets de démarche HQAC sont actuellement en cours aujourd'hui en France. Stefan Shankland est lauréat Villa Médicis hors les murs (Berlin 2008).



Après des études d'arts plastiques à la Chelsea School of Art de Londres (Master en 1991) et de théorie critique au London Institute (Master en 1994), Stefan Shankland engage une recherche artistique autour du phénomène des déchets, des pratiques de recyclage et des processus de post-consommation. Durant les années 1990, il est enseignant-chercheur au Chelsea College of Art and Design à Londres et présente son travail de sculpture et d'installation multimédia à l'occasion de nombreuses expositions dans des centres d'art contemporain, musées et galeries.

Sa sélection pour la Bourse d'Art Monumentale d'Ivry (1997) marque le début de son engagement pour une pratique artistique hors les murs de l'atelier d'artiste et des espaces institutionnels. Suivent de nombreux projets dans l'espace public, notamment en France et en Grande-Bretagne. Entre 1998 et 2002, il réalise *C-bin*, un projet de recherche et de production artistique autour des phénomènes de mutation du littoral nord-ouest européen.



Son implication dans les processus de transformation environnementaux, industriels et sociétaux se prolonge notamment à travers une « approche plastique des déchets nucléaires » – quatre années de recherche et de créations (2002 – 2006) en collaboration avec un groupe de scientifiques du CEA (Commissariat à l’Energie Atomique, Marcoule).

Au cours des années 2000, Stefan Shankland travaille en Grande-Bretagne en tant que directeur artistique (*lead artist*) sur des projets de développement urbain, aux côtés d’architectes et d’urbanistes. Le projet du *Horsebridge development* (2001 – 2005) qu’il réalise à Whitstable avec l’artiste Andrew Sabin est une référence en matière d’intégration d’une approche artistique dans l’opérationnalité d’un chantier urbain. Il participe également à différents programmes artistiques en lien avec les processus de démolition et de renouvellement urbain en Allemagne (Stadtumbau), notamment dans la Ruhr, dans les villes de l’ex-RDA touchées par la désertification (Shrinking Cities) ou encore à Berlin où il réalise sa résidence Villa Médicis Hors les Murs (2008).

Entre 2008 et 2012 il co-initie et développe le projet *MAC/SAN* dans la Banlieue de la Havane. Présenté en 2012 lors de la Biennale d’art contemporain à Cuba *MAC/SAN* est le premier Musée d’Art Contemporain (MAC) créé à Cuba (à San-Augustine). Mais loin des canons de l’institution muséale traditionnelle, *MAC/SAN*, est un concept d’institution artistique et culturelle participative pour le 21<sup>e</sup> siècle. Conçu et prototypé à Cuba, *MAC/SAN* essaime aujourd’hui ailleurs dans le monde, notamment en Amérique Latine, au Canada et en France. <http://mac-san.blogspot.fr/>

En 2012 et 2013 il conçoit et assure la direction artistique du programme *PARC – Pratiques Artistiques / Réalités Complexes*, dans le cadre de Marseille Provence 2013 Capitale Européenne de la Culture (programme Quartiers Créatifs / ANRU). Le projet se conclut par 1 mois d’occupation artistique de l’espace public et la diffusion de *101 propositions* pour le quartier sensible de la Cayolle. <http://parc-mp2013.blogspot.fr/>

Stefan Shankland dirige aujourd’hui le projet *TRANS305* (2006 – 2015), une recherche-action artistique intégrée aux chantiers de la ZAC du Plateau à Ivry-sur-Seine. Lauréat du prix COAL Art & Environnement 2011, *TRANS305* est le prototype de la démarche HQAC\* Haute Qualité Artistique et Culturelle, qui interroge le rôle de l’artiste dans la création d’une nouvelle culture de la ville en transformation. <http://www.trans305.org>

- Membre de la MNACEP mission nationale art culture espace public - lancée par la Ministre de la Culture en avril 2014
- Enseignant à l’Ecole Nationale Supérieure d’architecture de Nantes depuis 2015